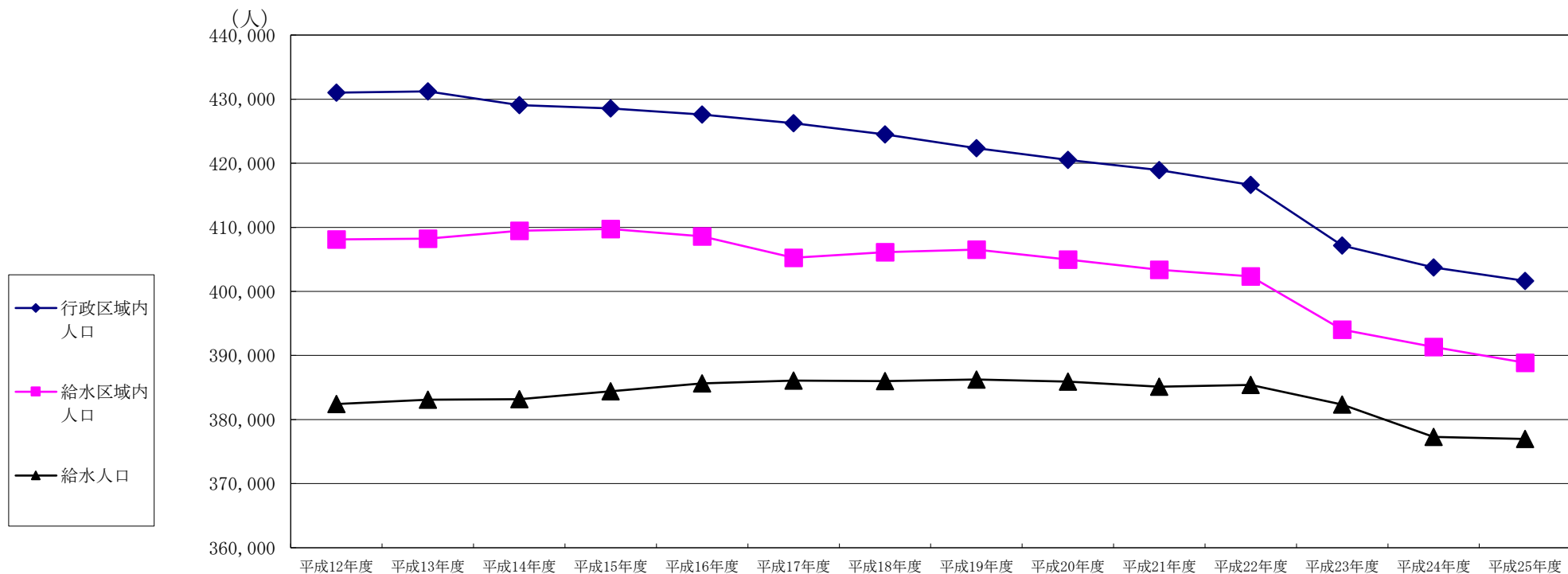


資料

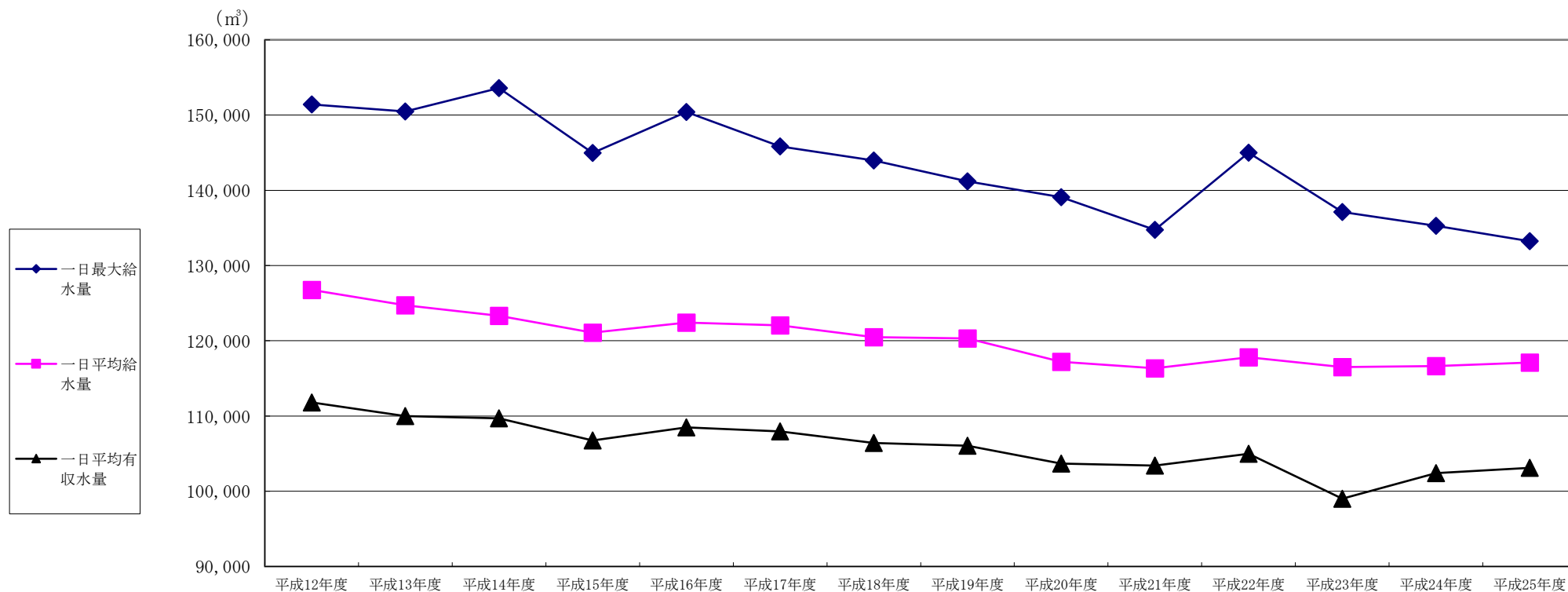
1 構成団体の給水世帯数及び人口の推移



項目	年度	単位	平成12年度	平成13年度	平成14年度	平成15年度	平成16年度	平成17年度	平成18年度	平成19年度	平成20年度	平成21年度	平成22年度	平成23年度	平成24年度	平成25年度
			人	行政区域内人口	人	431,022	431,209	429,065	428,567	427,583	426,249	424,511	422,338	420,523	418,920	416,625
人	給水区域内人口	人	408,110	408,213	409,483	409,742	408,606	405,239	406,126	406,540	404,957	403,378	402,332	394,048	391,317	388,874
人	給水人口	人	382,420	383,090	383,177	384,425	385,643	386,094	386,012	386,256	385,942	385,140	385,427	382,337	377,282	376,975
%	給水普及率	%	93.7	93.8	93.6	93.8	94.4	95.3	95.0	95.0	95.3	95.5	95.8	97.0	96.4	96.9
戸	給水戸数	戸	134,002	134,624	136,405	138,209	140,143	140,624	142,199	142,825	144,123	144,592	145,904	148,331	148,914	150,990

※ 二本松市は旧安達町と旧東和町のみです。

2 構成団体の給水量及び有収水量の推移



項目	年度	単位	平成12年度	平成13年度	平成14年度	平成15年度	平成16年度	平成17年度	平成18年度	平成19年度	平成20年度	平成21年度	平成22年度	平成23年度	平成24年度	平成25年度
			一日最大給水量	m³	151,427	150,468	153,588	144,955	150,399	145,836	143,967	141,197	139,101	134,729	145,007	137,129
一日平均給水量	m³	126,762	124,732	123,327	121,081	122,426	122,035	120,468	120,319	117,196	116,347	117,808	116,490	116,624	117,114	
一日平均有収水量	m³	111,806	110,000	109,703	106,756	108,494	107,965	106,424	106,038	103,677	103,399	104,981	99,010	102,410	103,108	
負荷率	%	83.7	82.9	80.3	83.5	81.4	83.7	83.7	85.2	84.3	86.4	81.2	85.0	86.2	87.9	
有収率	%	88.2	88.2	89.0	88.2	88.6	88.5	88.3	88.1	88.5	88.9	89.1	85.0	87.8	88.0	
一人一日最大給水量	ℓ	396	393	401	377	390	378	373	366	360	350	376	359	359	353	
一人一日平均給水量	ℓ	332	326	322	315	318	316	312	312	304	302	306	305	309	311	

※ 一人一日最大給水量は、一日最大給水量／年度末給水人口で算出しました。

※ 二本松市は旧安達町と旧東和町のみです。

3 構成団体別給水量等の概要

平成26年3月31日現在

項目		市町名	福島市	二本松市	伊達市	桑折町	国見町	川俣町	計		
行政区域内人口		(人)	281,767	18,637	64,131	12,844	9,893	14,375	401,647		
給水区域内人口		(人)	278,692	16,197	60,841	11,935	9,891	11,318	388,874		
給水普及率		(%)	98.7	85.1	92.2	98.7	92.1	98.3	96.9		
給水人口		(人)	275,062	13,781	56,112	11,780	9,114	11,126	376,975		
給水戸数		(戸)	116,157	4,524	19,343	3,900	3,135	3,931	150,990		
年間総給水量		(m ³ /年)	31,528,476	1,437,577	5,959,159	1,488,876	1,225,834	1,177,216	42,817,138		
内 訳	企業団受水量		(m ³ /年)	31,316,520	918,189	5,955,920	1,070,215	1,032,432	263,234	40,556,510	
	自己水源量		(m ³ /年)	211,956	519,388	3,239	418,661	193,402	913,982	2,260,628	
	受水率		(%)	99.3	63.9	100.0	71.9	84.2	22.4	94.7	
一日平均給水量		(m ³ /日)	86,379	3,938	16,133	4,079	3,360	3,225	117,114		
内 訳	有 効 水 量	生活原単位	(ℓ/人・日)	203	167	199	204	197	200		
		生活使用水量	(m ³ /日)	55,827	2,301	11,153	2,405	1,796	1,964	75,446	
		業務・営業用	(m ³ /日)	18,683	346	1,421	474	309	231	21,464	
		工業用	(m ³ /日)	2,351	134	1,106	442	188	598	4,819	
		その他用	(m ³ /日)	0	145	984	28	222	0	1,379	
	計		(m ³ /日)	76,861	2,926	14,664	3,349	2,515	2,793	103,108	
	無 効 水 量	無収水量		(m ³ /日)	3,724	9	3	117	7	153	4,013
		計		(m ³ /日)	80,585	2,935	14,667	3,466	2,522	2,946	107,121
	無効水量		(m ³ /日)	5,794	1,003	1,466	613	838	279	9,993	
	一人一日平均給水量		(ℓ/人・日)	314	286	288	346	369	290	311	
一日最大給水量		(m ³ /日)	96,662	4,808	18,843	4,902	4,030	3,989	133,234		
一人一日最大給水量		(ℓ/人・日)	351	349	336	416	442	359	353		
有収率		(%)	89.0	74.3	90.9	82.1	74.9	86.6	88.0		
有効率		(%)	93.3	74.5	90.9	85.0	75.1	91.3	91.5		
負荷率		(%)	89.5	81.9	85.7	83.2	83.5	80.8	88.1		

※二本松市は旧安達町と旧東和町のみです。

4 原子力災害への対応

① 水道水への対応

平成24年度に引き続き、福島県から貸与のゲルマニウム半導体検出器により、すりかみ浄水場内で浄水した水道水1検体並びに構成市町3市3町の水道水15検体、計16検体（平成25年11月19日より、計15検体）について「福島県飲料水の放射性物質モニタリング検査実施計画」に基づき、週1回の測定を行った。

その測定結果については、全て検出限界値未満で不検出の状況である。

測定結果については、企業団ホームページで公開した。

② 浄水ケーキへの対応

すりかみ浄水場の浄水処理工程で発生した浄水ケーキについては、『放射性物質汚染対処特措法』により、8,000Bq/kgを超える416.18tは国の責任において処分することとなっており、最終処分場が決まるまでの間、環境省と指定廃棄物保管委託業務の契約を締結して仮置きしている。

また、8,000Bq/kg以下の放射性物質を含む浄水ケーキについては、排出事業者自らが処分することとされている。

平成25年度も昨年度に続き、処分業者と協議を重ね、1,500Bq/kg以下の浄水ケーキについて、最終処分する契約を締結し、日々製造された浄水ケーキ約930tを処分した。

なお、8,000Bq/kg以下の放射性物質を含む浄水ケーキのうち、1,500Bq/kgを超えるものについては、最終処分先が決まるまでの間、仮置きしている。

<場内での仮置き状況>

管理区分	重量(t)
8,000Bq/kg超 (指定廃棄物)	416.18
8,000Bq/kg以下 (特定産業廃棄物)	265.49
計	681.67

(平成25年度末)



浄水ケーキの仮置き状況

③ 空間放射線量について

東京電力株式会社福島第一原子力発電所の事故による放射性物質の拡散により、すりかみ浄水場来訪者をはじめ、浄水場勤務者、浄水ケーキの移送・梱包・保管作業従事者等の健康への影響に配慮する必要があるため、平成24年度に引き続き、週1回、NaIシンチレーションサーベイメータによりすりかみ浄水場内における空間放射線量の定点測定を、定期的かつ継続的に実施した。また、8,000Bq/kgを超える指定廃棄物を保管する場合に必要な敷地境界の空間線量の測定を平成24年度に引き続き定期的かつ継続的に実施した。

なお、代表地点の測定結果については、企業団ホームページで公表した。

④ すりかみ浄水場の除染について

平成25年度は浄水池上部の芝生の深刈りを除染情報プラザが直営により行い、企業団では、ホットスポットの表土剥ぎ取り、除去土壌等の場内保管及び舗装面の高圧洗浄を実施した。

<浄水ケーキの検査結果（平成25年度分）>

浄水ケーキに含まれる放射性物質については、測定結果をホームページで公開した。

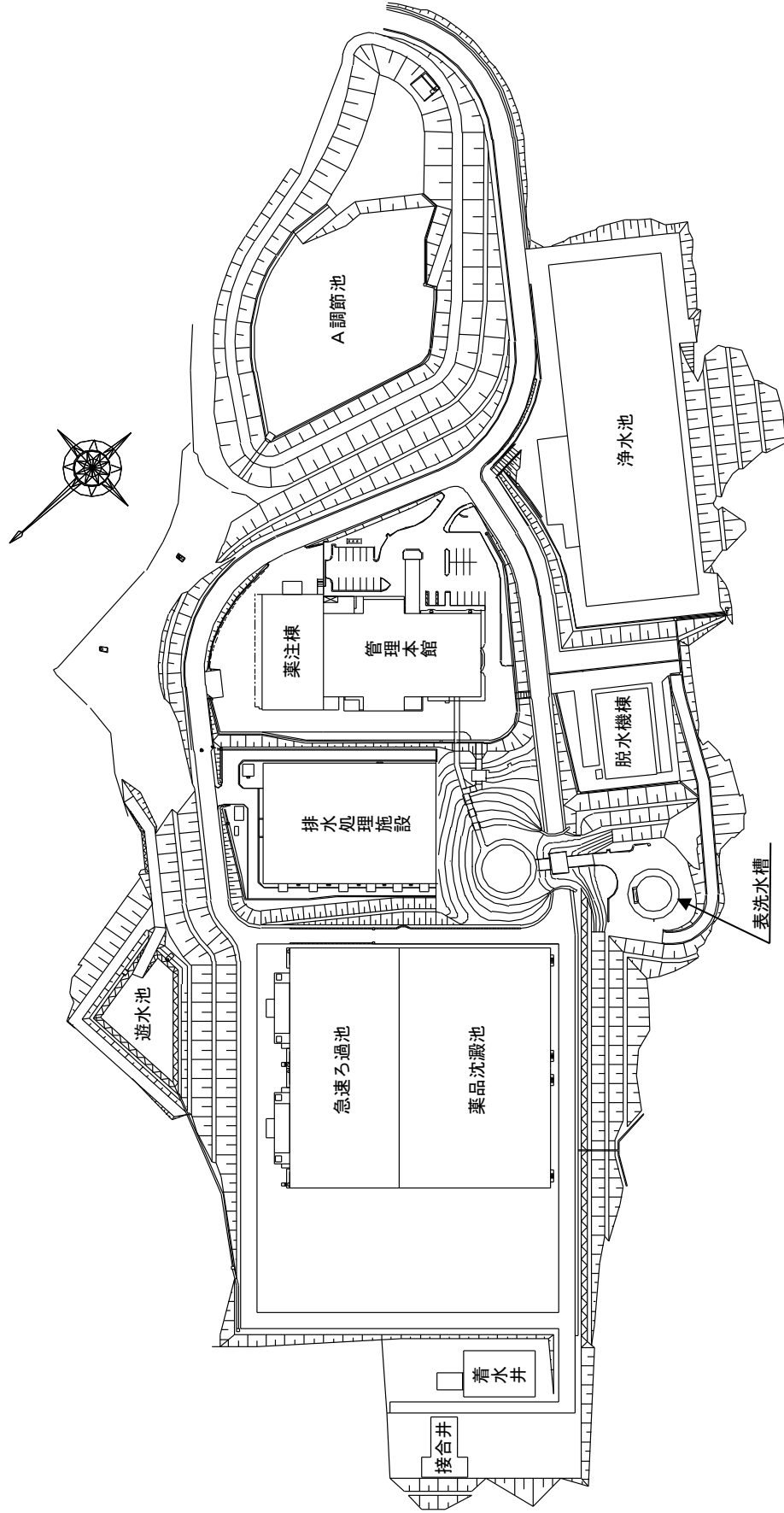
単位：Bq/kg

測定日	放射性ヨウ素 測定値(I-131)	放射性セシウム 測定値 (Cs-134+137)	排出用ホッパー
平成25年3月29日 (前年度、未公表分)	不検出	189	No.1-1
	不検出	244	No.2-1
平成25年4月19日	不検出	206	No.1-2
	不検出	222	No.2-2
平成25年5月17日	不検出	266	No.1-1
	不検出	220	No.2-1
平成25年5月24日	不検出	257	No.1-2
	不検出	300	No.2-2
平成25年5月31日	不検出	315	No.1-1
	不検出	301	No.2-1
平成25年6月7日	不検出	264	No.1-2
	不検出	295	No.2-2
平成25年6月14日	不検出	264	No.1-1
	不検出	277	No.2-1
平成25年6月24日	不検出	271	No.1-2
	不検出	319	No.2-2
平成25年6月28日	不検出	346	No.2-1
平成25年7月1日	不検出	317	No.1-1
	不検出	281	No.2-2
平成25年7月5日	不検出	303	No.1-2
平成25年7月8日	不検出	265	No.2-1
平成25年7月12日	不検出	236	No.1-1
	不検出	253	No.2-2
平成25年7月19日	不検出	325	No.1-2
	不検出	240	No.2-1
平成25年7月30日	不検出	325	No.1-1
	不検出	328	No.2-1
平成25年8月9日	不検出	319	No.1-2
	不検出	285	No.2-2
平成25年8月27日	不検出	337	No.1-2
	不検出	333	No.2-2
平成25年10月8日	不検出	437	No.1-1
	不検出	351	No.2-1

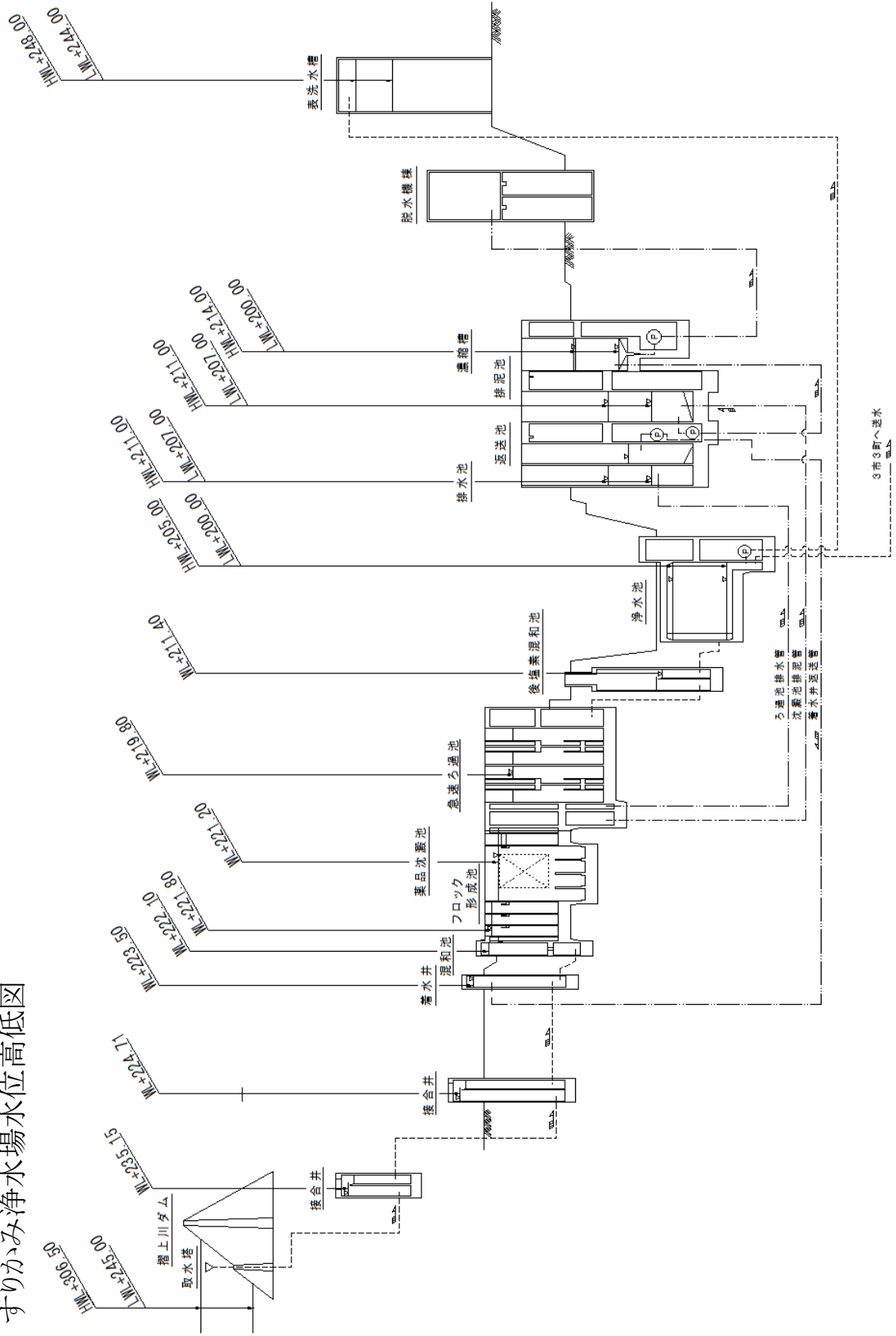
測定日	放射性ヨウ素 測定値 (I-131)	放射性セシウム 測定値 (Cs-134+137)	排出用ホッパー
平成25年10月22日	不検出	406	No.1-1
	不検出	418	No.2-1
平成25年11月5日	不検出	343	No.1-1
	不検出	390	No.2-1
平成25年11月15日	不検出	437	No.1-2
	不検出	355	No.2-2
平成25年11月22日	不検出	388	No.1-1
	不検出	414	No.2-1
平成25年11月29日	不検出	321	No.1-2
	不検出	360	No.2-2
平成25年12月10日	不検出	324	No.1-1
	不検出	321	No.2-1
平成25年12月20日	不検出	198	No.1-2
	不検出	348	No.2-2
平成26年1月6日	不検出	252	No.1-1
	不検出	181	No.2-1
	不検出	288	No.1-2
	不検出	212	No.2-2
平成26年1月17日	不検出	193	No.1-1
	不検出	206	No.2-1
平成26年1月28日	不検出	197	No.1-2
	不検出	164	No.2-2
平成26年2月7日	不検出	175	No.1-1
	不検出	166	No.2-1
平成26年2月18日	不検出	164	No.2-2
平成26年2月28日	不検出	152	No.1-2
	不検出	166	No.2-1
平成26年3月11日	不検出	180	No.1-1
	不検出	138	No.2-1
平成26年3月18日	不検出	217	No.1-2
	不検出	154	No.2-2
平成26年3月24日	不検出	133	No.1-1
	不検出	166	No.2-1

※ 検出限界値未満を“不検出”と表記しています。

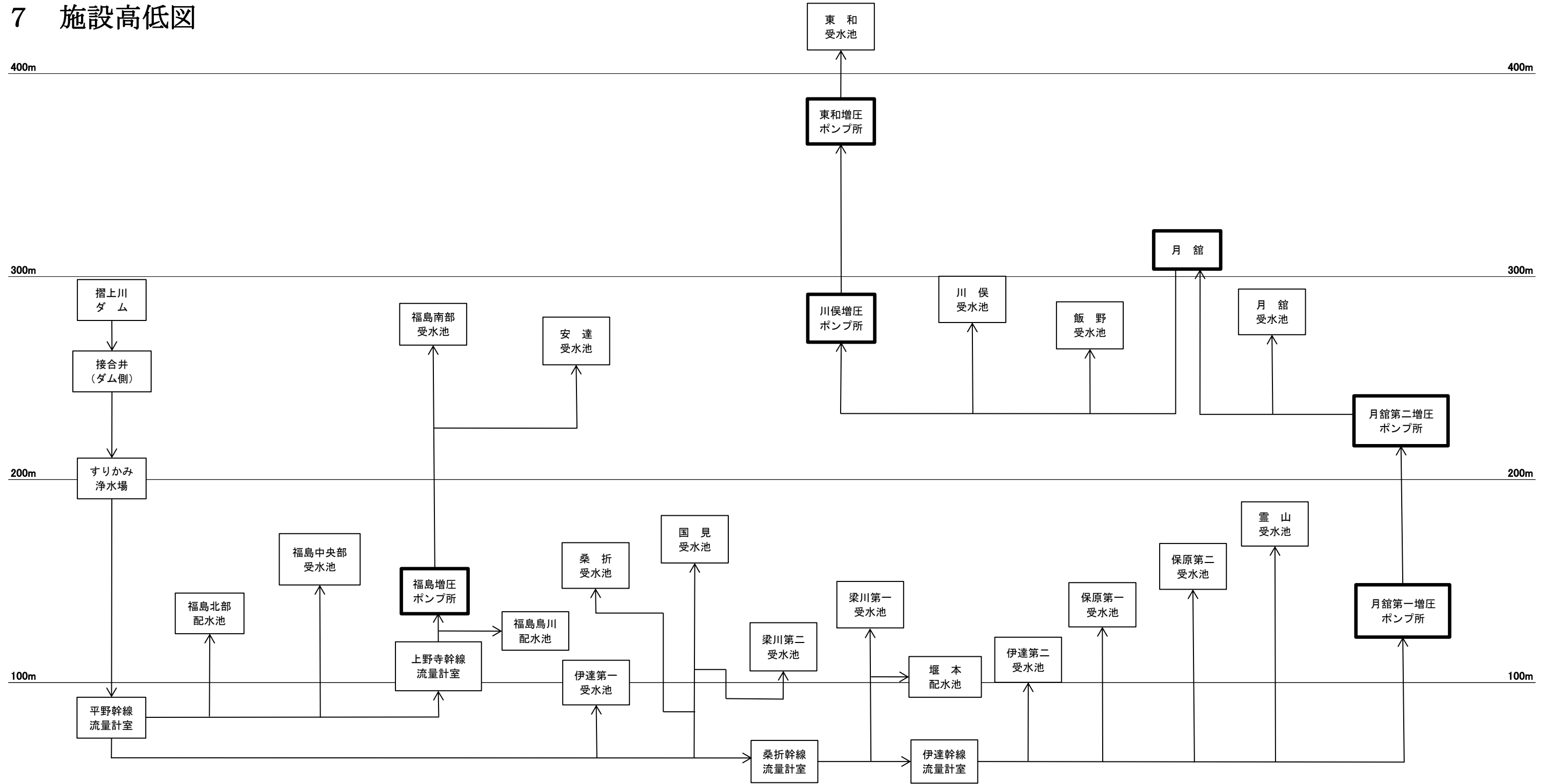
5 すりかみみ浄水場平面図



6 すりかみ浄水場水位高低図



7 施設高低図



8 平成25年度 摺上川ダム取水

