

# VII そ の 他

## Ⅶ その他

### 1 施設見学者数

区分 月別	行政視察		一般団体 ・個人		小学校		合計		備考
	団体数	人数	団体数	人数	団体数	人数	団体数	人数	
4	1	14					1	14	
5					6	363	6	363	
6				394	23	1,242	23	1,636	一般団体・個人 水道週間来場者 (6月8日 154人、6月9日 240人)
7	1	14	2	7	11	381	14	402	
8	1	23	3	70	1	56	5	149	
9			4	68	8	485	12	553	
10	1	18	3	46	5	158	9	222	
11			1	18	3	25	4	43	
12									
1	1	14	1	4			2	18	
2	1	13					1	13	
3									
合計	6	96	14	607	57	2,710	77	3,413	
前年度 実績	3	44	24	1,179	57	2,916	84	4,139	



令和元年6月8日 水道週間イベント

## 2 災害対応等について

### (1) 災害対応

災害発生の年月日	災害の種類	災害の規模	企業団の対応
令和元年6月18日	地震	午後10時22分頃 山形県沖 深さ約10km M6.8 震度4 福島市、桑折町、国見町 震度3 二本松市、伊達市、川俣町	災害対策本部継続設置中 第1次配備体制 点検の結果、異常なし
令和元年8月4日	地震	午後7時23分頃 福島県沖 深さ約50km M6.2 震度4 福島市、二本松市、伊達市 桑折町、国見町、川俣町	災害対策本部継続設置中 第1次配備体制 点検の結果、異常なし
令和元年10月12日	台風19号	企業団専用道路 法面崩落12.0m(W)×4.8m(H) 法面崩落10m(W)×5.0m(H) すりかみ浄水場内 法面崩落14.0m(W)×4.0m(H) 法面崩落10.5m(W)×8.0m(H) 飯野受水池線(排水施設) 護岸土砂流出4.5m(W)×2.0m(H)弁筐、排水管損傷	法面応急復旧 機械除草・積込・運搬 土砂搬出 ブルーシートによる被覆
令和2年2月12日	地震	午後7時37分頃 福島県沖 深さ約80km M5.5 震度4 二本松市、伊達市、国見町 震度3 福島市、桑折町、川俣町	災害対策本部継続設置中 第1次配備体制 点検の結果、異常なし

### (2) 訓練

訓練年月日	訓練名称	訓練内容	参加人員
令和元年10月3日	防災訓練	①応急給水訓練	企業団職員計22名 運転管理業務受注者計9名 構成団体の関係職員計11名

#### (防災訓練)



応急給水訓練状況



応急給水訓練状況



応急給水支援設備操作説明状況



応急給水訓練状況

### 3 再生可能エネルギーの導入

#### (1) 事業の概要

企業団では、第 2 期事業運営計画に基づき、二酸化炭素の排出削減や未利用エネルギーの有効活用を推進するため、すりかみ浄水場の A 調節池とろ過池洗浄排水の放流水を活用した太陽光発電及び小水力発電事業を官民連携で実施し、再生可能エネルギーの導入を図っている。

企業団が、土地や水力エネルギーを提供し、民間事業者が発電所を建設・運転・保守を行うもので、発電した電力は固定価格買取制度(FIT)を利用して東北電力に売電される。売電収入の一部が、貸付料及び施設使用料として 20 年間にわたり企業団の新たな収入となる。

#### (2) すりかみ浄水場太陽光発電所

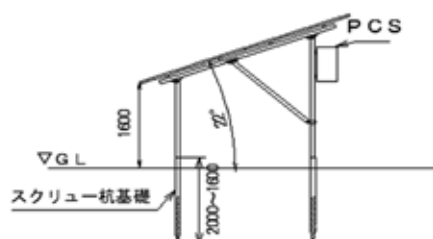
・事業主体	広成建設株式会社(公募により選定)
・土地概要	A 調節池 貸付面積 4,590.3 m <sup>2</sup>
・最大発電出力	209.9kW
・発電電力量	32 万 kWh/年(一般家庭約 73 世帯相当)
・CO <sub>2</sub> 削減量	約 163t/年
・賃借料	約 90 万円/年
・事業費	約 9,770 万円
・年間売電	約 570 万円(32 万 kWh×18 円=576 万円)
・太陽光パネル	1,110 枚
・工事着工	平成 31 年 3 月 25 日
・運転開始	令和元年 6 月 10 日

※災害時には自立発電機能により応急的に弾力使用が可能である。

貸付地の A 調節池の芝維持管理費用年間 450 万円の削減効果がある。



すりかみ浄水場太陽光発電所 (A 調節池)



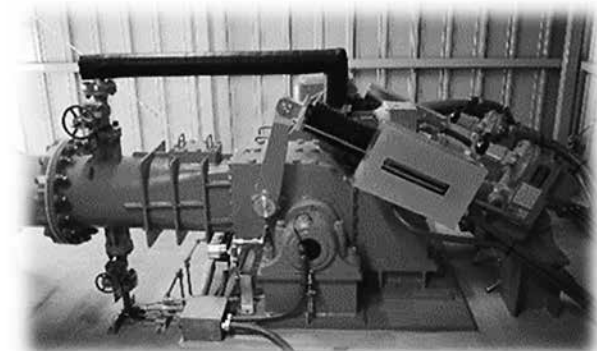
太陽光パネル

### (3) すりかみ浄水場小水力発電所

- ・事業主体 信夫山福島電力株式会社(公募により選定)
- ・事業場所 緊急放流施設
- ・最大発電出力 49.9kW
- ・発電電力量 39 万 kWh/年(一般家庭約 80 世帯相当)
- ・CO<sub>2</sub>削減量 約 210t/年
- ・賃借料, 施設利用料 約 115 万円/年
- ・事業費 約 1 億 500 万円
- ・年間売電 約 1,300 万円(39 万 kWh×34 円=1,326 万円)
- ・使用水量 0.08 m<sup>3</sup>/s(約 7,000 m<sup>3</sup>/日)
- ・有効落差 92m
- ・水車形式 クロスフロー水車
- ・工事着工 平成 30 年 7 月 17 日
- ・運転開始 平成 31 年 4 月 1 日



すりかみ浄水場小水力発電所（緊急放流施設）



クロスフロー水車

### (4) 発電実績

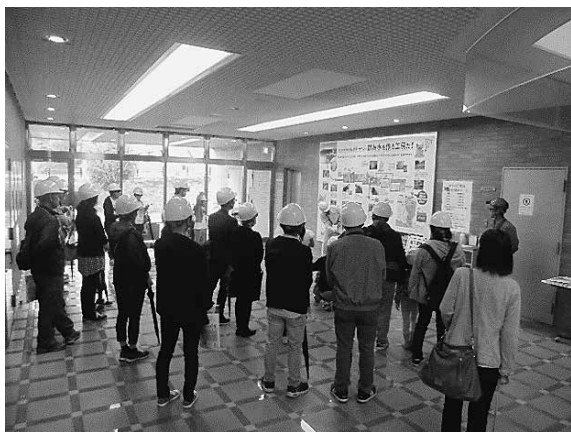
(単位:kWh)

年 度	太陽光発電所	小水力発電所	計
令和元年度	226,008	409,135	635,143

#### 4 主な行事

番号	年 月 日	件 名	場所等	出席者
	平成			
1	31. 4. 1	すりかみ浄水場小水力発電事業開始	緊急放流施設	
2	31. 4. 18 ～ 4. 19	全国水道企業団協議会東北地区協議会第48回幹事会及び第26回総会	山形県山形市	事務局長
3	31. 4. 26	日本水道協会福島県支部第65回総会	福島県郡山市	関係職員
	令和			
4	元. 5. 8	例月出納検査(3月分)	すりかみ浄水場	監査委員ほか
5	元. 5. 23	プロポーザル方式業者選定実施に関する公告 (水道施設整備基本計画策定支援業務委託)	すりかみ浄水場	
6	元. 5. 23 ～ 5. 24	全国水道企業団協議会第63回総会	富山県砺波市	事務局長
7	元. 5. 27	例月出納検査(4月分)	すりかみ浄水場	監査委員ほか
8	元. 6. 8 ～ 6. 9	水道週間イベント(すりかみ浄水場特別公開)	すりかみ浄水場	全職員
9	元. 6. 10	すりかみ浄水場太陽光発電事業開始	すりかみ浄水場	
10	元. 6. 19	企業団情報公開・個人情報保護審査会	ラコパふくしま	審査会委員ほか
11	元. 6. 27	日本水道協会第94回総会	東京都千代田区	事務局長
12	元. 7. 1	例月出納検査(5月分)	すりかみ浄水場	監査委員ほか
13	元. 7. 4	日本水道協会東北地方支部第88回総会	福島県いわき市	事務局長ほか
14	元. 7. 26	プロポーザル方式業者選定による最優秀提案者の決定 (水道施設整備基本計画策定支援業務委託)	すりかみ浄水場	
15	元. 7. 26	例月出納検査(6月分)	すりかみ浄水場	監査委員ほか
16	元. 7. 28	第13回摺上川ダム茂庭っ湖まつり	摺上川ダム周辺	関係職員
17	元. 8. 1	親子水道教室	すりかみ浄水場	関係職員
18	元. 8. 6	企業団理事会	ラコパふくしま	企業長ほか
19	元. 8. 29	8月企業団議定会定例会	すりかみ浄水場	企業長ほか
20	元. 9. 3	例月出納検査(7月分)	すりかみ浄水場	監査委員ほか
21	元. 9. 24	出納取扱金融機関検査	東邦銀行	関係職員
22	元. 9. 26	例月出納検査(8月分)	すりかみ浄水場	監査委員ほか
23	元. 10. 10 ～ 10. 11	全国水道企業団協議会第50回企業長・事務局長経営会議	北海道札幌市	事務局長
24	元. 10. 3	防災訓練(応急給水訓練)	すりかみ浄水場	関係職員
25	元. 11. 6 ～ 11. 8	日本水道協会令和元年度全国会議	北海道函館市	関係職員
26	元. 10. 30	例月出納検査(9月分)	すりかみ浄水場	監査委員ほか

番号	年 月 日	件 名	場所等	出席者
27	元. 11. 27	第1回水道施設整備基本計画策定委員会	すりかみ浄水場	委員会委員ほか
28	元. 11. 29	例月出納検査(10月分)	すりかみ浄水場	監査委員ほか
29	元. 12. 26	例月出納検査(11月分)	すりかみ浄水場	監査委員ほか
30	2. 2. 4	例月出納検査(12月分)	すりかみ浄水場	監査委員ほか
31	2. 2. 5	企業団理事会	ラコバふくしま	企業長ほか
32	2. 2. 18	2月企業団議会定例会	すりかみ浄水場	企業長ほか
33	2. 2. 19	新型コロナウイルス感染症対策本部設置	すりかみ浄水場	
34	2. 2. 26	例月出納検査(1月分)	すりかみ浄水場	監査委員ほか
35	2. 2. 27	全国水道企業団協議会東北地区協議会第49回幹事会	宮城県石巻市	事務局長
36	2. 3. 26	例月出納検査(2月分)	すりかみ浄水場	監査委員ほか



令和元年6月8日～9日 水道週間イベント(すりかみ浄水場特別公開)の様子



令和元年8月1日 親子水道教室