

VII そ の 他

VII そ の 他

1 施設見学者数

区分 年別	行政視察		一般団体 ・ 個人		小 学 校		合 計		備 考
	団体数	人 数	団体数	人 数	団体数	人 数	団体数	人 数	
令和2年度	1	14	0	0	0	0	1	14	新型コロナウイルス感染症対策のため、行政視察のみ実施
令和元年度	6	96	14	607	57	2,710	77	3,413	

2 出前講座受講者数

区分 構成団体別	校 数	人 数	備 考
福 島 市	6	317	蓬萊小学校 吉井田小学校 鳥川小学校 水保小学校 森合小学校 福島第二小学校
二本松市	1	43	東和小学校
伊 達 市	4	237	石田小学校 保原小学校 上保原小学校 伊達小学校
桑 折 町	2	49	半田醸芳小学校 醸芳小学校
国 見 町	0	0	
川 俣 町	0	0	
合 計	13	646	



出前講座開催状況

3 災害対応等について

(1) 災害対応

災害発生の 年 月 日	災害の種類	災 害 の 規 模	企 業 団 の 対 応
令和2年5月19日	地震	12時17分頃 福島県沖 深さ約50km M5.3 震度4 二本松市、国見町、川俣町 震度3 福島市、伊達市、桑折町	災害対策本部継続設置中 第1次配備体制 点検の結果、異常なし
令和2年11月22日	地震	19時06分頃 茨城県沖 深さ約40km M5.8 震度4 福島市 震度3 二本松市、伊達市、桑折町、国見町、川俣町	災害対策本部継続設置中 第1次配備体制 点検の結果、異常なし
令和3年2月13日	地震	23時08分頃 福島県沖 深さ約60km M7.1 震度6強 国見町 震度6弱 福島市、伊達市、桑折町、川俣町 震度5強 二本松市	災害対策本部継続設置中 第3次配備体制 点検の結果、漏水2箇所 取水、送水に影響なし
令和3年3月20日	地震	18時09分頃 宮城県沖 深さ約6.9km M6.9 震度5弱 国見町 震度4 福島市、二本松市、伊達市、桑折町、川俣町	災害対策本部継続設置中 第2次配備体制 点検の結果、異常なし

(2) 訓練

訓練年月日	訓練名称	訓 練 内 容	参 加 人 員
令和2年9月15日	防災訓練	①災害対策本部設置・運営訓練 ②被害調査・巡回点検訓練 ③情報伝達訓練	企業団職員22名 運転管理業務受注者7名
令和2年10月7日	応急給水訓練	①応急給水訓練	企業団職員7名 運転管理業務受注者5名 構成団体の関係職員11名
令和3年3月3日	消防訓練	①通報訓練 ②消火訓練 ③避難誘導訓練	企業団職員11名 運転管理業務受注者3名



災害対策本部設置・運営訓練状況



情報伝達訓練状況



応急給水訓練状況



通信訓練状況

4 再生可能エネルギーの導入

(1) 事業の概要

企業団では、第 2 期事業運営計画に基づき、二酸化炭素の排出削減や未利用エネルギーの有効活用を推進するため、すりかみ浄水場の A 調節池を活用した太陽光発電事業及びろ過池洗浄排水の放流水を活用した小水力発電事業を官民連携で実施し、再生可能エネルギーの導入を図っている。

また、令和 2 年度には、福島増圧ポンプ所における水道用水を利用した小水力発電事業についても契約を締結し、令和 3 年度内の発電開始を目指している。

企業団が、土地や水力エネルギーを提供し、民間事業者が発電所を建設・運転・保守を行うもので、発電した電力は固定価格買取制度 (FIT) を利用して東北電力に売電される。売電収入の一部が、貸付料及び施設使用料として 20 年間にわたり企業団の新たな収入となる。

(2) すりかみ浄水場太陽光発電所

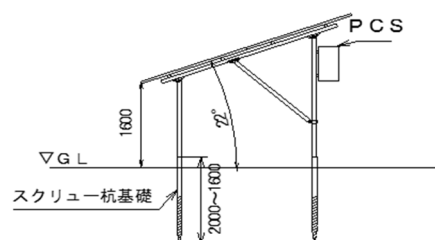
・事業主体	広成建設株式会社 (公募により選定)
・土地概要	A 調節池 貸付面積 4,590.3 m ²
・最大発電出力	209.9kW
・発電電力量	32 万 kWh/年 (一般家庭約 73 世帯相当)
・CO ₂ 削減量	約 163t/年
・賃借料	約 90 万円/年
・事業費	約 9,770 万円
・年間売電	約 570 万円 (32 万 kWh×18 円=576 万円)
・太陽光パネル	1,110 枚
・工事着工	平成 31 年 3 月 25 日
・運転開始	令和元年 6 月 10 日

※災害時には自立発電機能により応急的に電力使用が可能である。

貸付地の A 調節池の芝維持管理費用年間 450 万円の削減効果がある。



すりかみ浄水場太陽光発電所 (A 調節池)



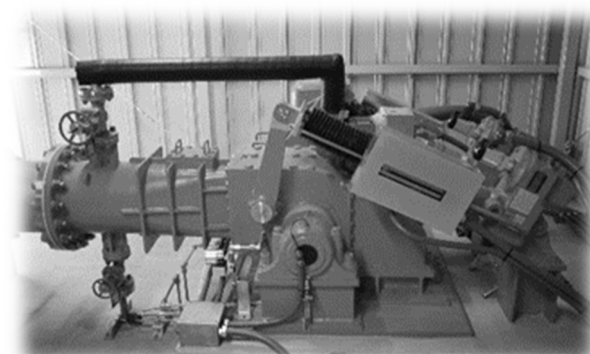
太陽光パネル

(3) すりかみ浄水場小水力発電所

・事業主体	信夫山福島電力株式会社(公募により選定)
・事業場所	緊急放流施設
・最大発電出力	49.9kW
・発電電力量	39 万 kWh/年(一般家庭約 80 世帯相当)
・CO ₂ 削減量	約 210t/年
・賃借料, 施設利用料	約 115 万円/年
・事業費	約 1 億 500 万円
・年間売電	約 1,300 万円(39 万 kWh×34 円=1,326 万円)
・使用水量	0.08 m ³ /s(約 7,000 m ³ /日)
・有効落差	92m
・水車形式	クロスフロー水車
・工事着工	平成 30 年 7 月 17 日
・運転開始	平成 31 年 4 月 1 日



すりかみ浄水場小水力発電所(緊急放流施設)



クロスフロー水車

(4) 福島増圧ポンプ所小水力発電所

・事業主体	福島機工株式会社(公募により選定)
・事業場所	福島増圧ポンプ所
・最大発電出力	49.9kW
・想定発電電力量	39 万 kWh/年(一般家庭約 80 世帯相当)
・CO ₂ 削減量	約 210t/年
・賃借料, 施設利用料	約 115 万円/年
・事業費	—
・想定年間売電	約 1,300 万円(39 万 kWh×34 円=1,326 万円)
・使用水量	0.05~0.3417 m ³ /s(約 20,156 m ³ /日)
・有効落差	63.7~54.5m
・水車形式	縦型インラインポンプ逆転水車

- ・工事着工 令和 3 年 8 月 1 日(予定)
- ・運転開始 令和 4 年 3 月(予定)

(5) 発電実績

(単位:kWh)

年 度	太陽光発電所	小水力発電所	計
令和元年度	226,008	409,135	635,143
令和 2 年度	309,118	417,343	726,461

5 主な行事

番号	年 月 日	件 名	場所等	出席者
	令和			
1	2. 4. 27	例月出納検査(3月分)	すりかみ浄水場	監査委員ほか
2	2. 5. 27	例月出納検査(4月分)	すりかみ浄水場	監査委員ほか
3	2. 6. 9	企業団情報公開・個人情報保護審査会	ラコパふくしま	審査会委員ほか
4	2. 6. 30	例月出納検査(5月分)	すりかみ浄水場	監査委員ほか
5	2. 7. 27	例月出納検査(6月分)	すりかみ浄水場	監査委員ほか
6	2. 8. 4	企業団理事会	ラコパふくしま	企業長ほか
7	2. 8. 25	8月企業団議会定例会	すりかみ浄水場	企業長ほか
8	2. 8. 31	例月出納検査(7月分)	すりかみ浄水場	監査委員ほか
9	2. 9. 15	企業団防災訓練	すりかみ浄水場	全職員
10	2. 9. 17	出納取扱金融機関検査	東邦銀行	関係職員
11	2. 9. 28	例月出納検査(8月分)	すりかみ浄水場	監査委員ほか
12	2. 10. 7	防災訓練(応急給水訓練)	すりかみ浄水場	関係職員
13	2. 10. 26	例月出納検査(9月分)	すりかみ浄水場	監査委員ほか
14	2. 10. 29	全国水道企業団協議会東北地区協議会第35回連絡会議及び第24回研修会	宮城県石巻市	総務課長ほか
15	2. 11. 5	第2回水道施設整備基本計画策定委員会	すりかみ浄水場	委員会委員ほか
16	2. 11. 26	例月出納検査(10月分)	すりかみ浄水場	監査委員ほか
17	2. 12. 24	例月出納検査(11月分)	すりかみ浄水場	監査委員ほか
18	3. 1. 26	例月出納検査(12月分)	すりかみ浄水場	監査委員ほか
19	3. 1. 29	第3回水道施設整備基本計画策定委員会	すりかみ浄水場	委員会委員ほか
20	3. 2. 3	企業団理事会	ラコパふくしま	企業長ほか
21	3. 2. 19	2月企業団議会定例会	すりかみ浄水場	企業長ほか
22	3. 2. 25	例月出納検査(1月分)	すりかみ浄水場	監査委員ほか
23	3. 3. 3	すりかみ浄水場消防訓練	すりかみ浄水場	関係職員
24	3. 3. 26	例月出納検査(2月分)	すりかみ浄水場	監査委員ほか